

Eleganța clasică combină funcționalitatea



Un minimalism cu accente glamour, o cromatică elegantă, predominant monocromă, vitalizată de tonuri proaspete, vegetale. Intervenția designerului Ana Maxim aduce un plus de stil și coerență unui spațiu de locuit cu adevărat generos.



S

ituat într-un
imobil de construcție nouă din
zona Băneasa,
apartamentul
tip penthouse a
fost achiziționat

de proprietarii săi în 2012. Au optat pentru această proprietate datorită locației, dar și pentru faptul că au putut achiziționa și partea superioară, pentru a face o extindere pe două niveluri. Vorbim despre o familie tânără cu un stil de viață dinamic, concentrat pe partea de business.

Locuința de aproximativ 500 mp, dispusă pe nouă etaje, a fost configurată și compartimentată cu ajutorul designerului Ana Maxim. Beneficiarii au apelat la ajutorul acesteia în urma recomandării unor prieteni, foști clienți ai decoratoarei.

“Proiectul l-am preluat de la început, când încă nu erau unite apartamentele de la nivelul inferior. Astfel am putut să recompartimentez spațiul după nevoile proprietarilor. Mai întâi am realizat un proiect pe care l-am prezentat clientului și pe care am discutat împreună; ulterior l-am dezvoltat și adaptat în funcție de situația găsită la decaparea și

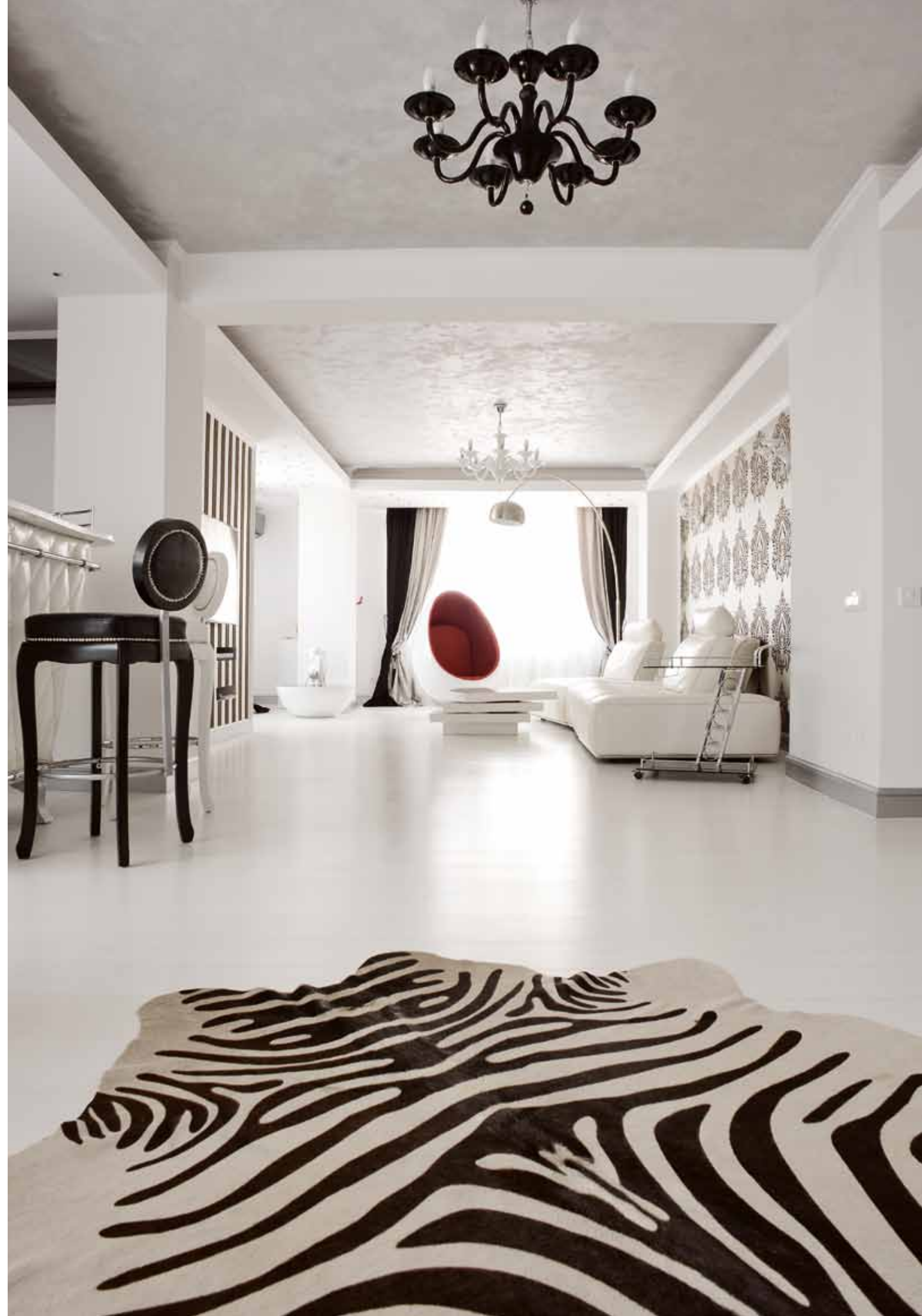
**„AM OPTAT PENTRU ACEASTĂ
PROPRIETATE DATORITĂ FAPTULUI
CĂ PUTEAM ACHIZIȚIONA ȘI PARTEA
SUPERIOARĂ A IMOBILULUI, PENTRU
A FACE O EXTINDERE PE DOUĂ
NIVELURI”.**

amenajarea spațiului. A fost o colaborare perfectă prin faptul că proprietarii, după discuții preliminare despre amenajare, mi-au dat mână liberă, iar în momentul în care se trecea la o altă fază a lucrării, ne reîntâlneam și discutăm din nou”.

Nivelul inferior a rezultat prin unirea a două apartamente. Nivelul superior a fost ridicat ulterior, fapt ce a ușurat într-o oarecare măsură compartimentarea spațiului, ținând totodată cont de structura de rezistență a imobilului.

Finisajele de la nivelul scafelor, executate din gips carton, au rolul de a mări intensitatea luminii, în timp ce tencuielile decorative italiene, în ottocento, adaugă o notă de strălucire și lux. Pardoseala, în zona de zi, a fost acoperită cu un parchet alb din lemn masiv, completând astfel look-ul prețios al

Livingul, situat la primul nivel al locuinței, are o formă dreptunghiulară, lungă și îngustă, fapt ce a necesitat spargerea lui în mai multe zone de interes: zona media, locul de relaxare, zona de bar și zona șemineului.





amenajării. Per total, apartamentul a fost gândit ca un spațiu aerisit, luminos și funcțional, în care mobilierul puțin lasă destul de mult loc de mișcare. Decorul este cu certitudine unul minimalist, iar cromatică propusă de designer, pe alocuri neutră, pe alocuri cu accente și contraste puternice, a fost unanim acceptată de proprietari. În ceea ce privește configurația interioară a locuinței, ea se prezintă astfel: dintr-un apartament la ultimul nivel cu mai multe camere a rezultat un living cu două centre de interes, un dormitor matrimonial cu dressing și baie proprie, o cameră pentru copil și o baie. Nivelul superior, adăugat ulterior, este foarte

luminos datorită suprafețelor vitrate mari, cu acces spre terasă. Spațiul de aici adăpostește: bucătăria, o cameră de oaspeți, un birou și o terasă în aer liber, amenajată ca o mică grădină.

Bucătăria cu aer spicy și iz de ingredient a fost gândită să îți creeze o atmosferă plăcută și familiară, cuvântul "funcționalitate" fiind aici elementul de bază.

Mobilierul din locuință, în mare parte, a fost achiziționat de la Mobexpert, la fel și corpurile de iluminat. Amenajarea a durat aproximativ un an și nu a ridicat probleme deosebite, nici măcar la partea de construcție și reconfigurare. /

Dormitorul matrimonial cu dimensiuni considerabile a fost obținut din două încăperi, în ideea de a îngloba și spațiile de depozitare (dressingurile).

Baia matrimonială a rezultat prin unirea a două băi de dimensiuni foarte mici. Aici designerul a avut inspirația de a aduce lumină naturală în interior prin intermediul unui geam sablat cu un model floral.



→ ZOOM

ANA MAXIM

Interior designer

A absolvit Academia de Arte George Enescu, secția design industrial și activează în domeniul amenajărilor interioare de șaisprezece ani. "Am ales să lucrez ca designer de interior pentru că am la bază o formație artistică - artist plastic - datorată și liceului de artă pe care l-am urmat, combinată cu dorința mea de a contribui și schimba unele idei în amenajări. Proiectul de față a reprezentat pentru mine o provocare, atât prin dimensiunea lucrării, dar mai ales din perspectiva extinderii și compartimentării ce a trebuit realizată."

Tel: 0726.232.399
mail: design@anamaxim.ro
site: anamaxim.ro