

La doi pași de plajă

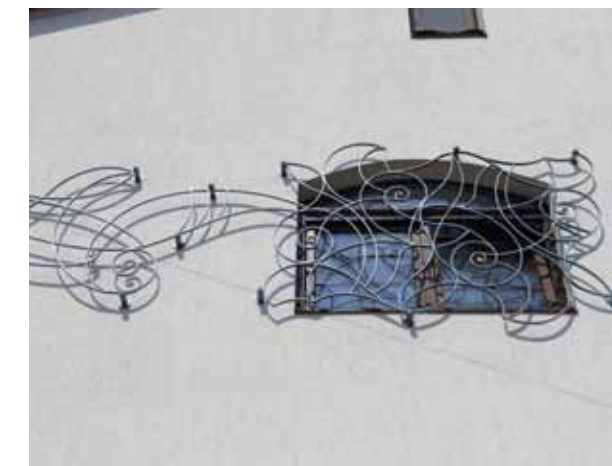
Te poți simți în casa de vacanță ca acasă? Proprietarii unei case situate pe țărmul românesc al Mării Negre au aflat că răspunsul la această întrebare este, fără doar și poate, da! Cu ajutorul unui arhitect, ei au reușit să transforme o casă la roșu, cu multe probleme funcționale, într-un cămin primitiv care să răspundă nevoilor personale. **TEXT: SIMONA POPA FOTO: ALEXANDRU DAN**





Locuința a fost decorată în stil eclectic, cu elemente art Nouveau și shaby chic, deși, la început, proprietarii și-au dorit o casă în stil mediteranean.

Construcția și amenajarea casei au durat aproximativ un an și jumătate, dar arhitecta Ana Maxim spune că lucrările s-ar fi încheiat mult mai repede, dacă nu ar fi apărut problemele – inerente în România – legate de calitatea muncii prestate de constructorii angajați. "Astfel de probleme apar pe toate șantierele, din cauza calității constructorilor. Am schimbat câteva echipe bune, dar am avut sprijinul proprietarului, care a înțeles cauza problemelor și a ales să cumpere numai materiale și finisaje de cea mai bună calitate. Un alt aspect destul de dificil a fost legat de construcțiile speciale din ghips-carton.



◀ **ELEMENTELE DIN FIER FORJAT** de pe fațadă îndeplinesc cumulativ două roluri: estetic și de protecție. Prin montarea lor, arhitecta a dorit să decoreze și să spargă monotonia unor suprafețe mari de calcan.



▲ **ÎN ACEST CAZ** s-a dorit combinarea mai multor elemente – clasic și contemporan, cald și rece –, în asemenea manieră încât să imprime o poveste.



▼ **ACCENTELE SUNT PEREȚII ȘI TAVANELE**, care au culori marine, dar și pardoseala livingului, pusă în valoare de zone pavate cu pietre, intens luminate



▼ **PARDOSELILE ÎN CULORI DESCHISE** au rolul de a crea, la nivel vizual, mai mult spațiu, fiind în perfectă armonie cu mobilierul și cu nuanțele pereților.



► **SCAFELE** nu au doar valoare decorativă, ci și practică. Ele pot masca o serie de accesorii, fire, cabluri, țevi, care altfel ar strica aspectul unei încăperi.



A trebuit să pun la punct un plan foarte atent elaborat și să lucrez cot la cot cu constructorul pe baza unor șabloane”, a povestit arhitecta. Proprietarii nu au venit la prima discuție cu un proiect în minte și au fost foarte receptivi la sugestiile făcute de specialiști. ”La început, proprietarul a mers pe mâna proiectantului, apoi pe cea a constructorului, care a redimensionat spațiile. Eu pot spune că am fost invitată la realizarea finisajelor. Începutul a fost anevoios, pentru că am descoperit o clădire la roșu cu multe probleme de compartimentare, de funcționalitate, accese înguste, trepte cu diferențe de înălțimi și multe altele...



▲ **COLOANELE**, arcadele și formele rotunjite sunt elementele ce amintesc de stilul mediteranean, potrivit perfect unei case situate la doi pași de plajă.

FIERUL FORJAT

Fierul forjat se potrivește oricărui stil arhitectural, fie că vorbim de unul ultramodern, fie de unul etnic, rustic sau clasic, evantaiul valențelor stilistice fiind construit în întregime din variații pe această temă. Asocierea cu materiale diferite, precum sticla, lemnul sau piatra, poate construi noi atitudini și forme. Un alt avantaj al acestui material este acela că se conservă foarte bine în timp, fără a avea nevoie de o întreținere specială.



▼ **GRĂDINA**, în ciuda faptului că nu are dimensiuni generoase, este amenajată cu multă atenție cu ajutorul unor spații care se mențin verzi chiar și toamna și care înfloresc pe rând.



Din fericire, cu multă muncă și răbdare am întors toate aceste dezavantaje în favoarea proprietarului, care a fost foarte mulțumit de rezultatul final”, a mai spus arhitecta, care încă din prima zi a avut parte de sprijinul proprietarilor. ”Ei m-au susținut foarte mult în lucrare. Mi-au spus doar că își doresc o casă de vacanță în care să se simtă ca acasă”, a mai spus arhitecta. Stilul eclectic presupune o paletă cromatică variată, care este bine să fie „legată” prin câteva culori neutre, pentru ca rezultatul să nu se transforme într-o amenajare încărcată și obositoare. Designul interior eclectic – cunoscut și sub numele de stilul casual – are la bază ideea de împrumut și armonizare a trăsăturilor din diferite stiluri, plasate în perioade diferite. Este un stil imaginativ ce ține de talentul estetic al fiecărui arhitect în parte și presupune alegerea elementului care să unifice și să creeze armonie, o culoare, o textură, un anumit tip de ornamente. Grădina a fost gândită ca o oază verde situată la doar câțiva pași de nisipul plajei. ”În grădină am ales plante extrem de variate, care înfloresc în sezoane diferite. Așa se face că proprietarii pot veni să se bucure de liniște și relaxare chiar și după încheierea sezonului estival. Din păcate, proprietarul dorește să vândă casa, deoarece este foarte ocupat și ajunge din ce în ce mai rar aici pentru a-și petrece weekend-urile.



MATERIAL REALIZAT CU SPRIJINUL arhitectului Ana Maxim
Telefon: 0726.232.399